

NATURVÄRDE SINVENTERING

NATURVÄRDE SINVENTERING AV DELAR AV SKEDEMOSSE 1:1,
BORGHOLMS KOMMUN, KALMAR LÄN

2022-09-13



NATURVÄRDESMONITORERING

Naturvärdesinventering av delar av Skedemosse 1:1, Borgholms kommun, Kalmar län

KUND

European Energy Sverige AB

KONSULT

WSP Ekologi & Ytvatten

WSP Sverige AB

391 25 Kalmar

Besök: Södra Malmgatan 10

Tel: +46 10 7225000

wsp.com

KONTAKTPERSONER

Simon Selberg

+46 10 721 05 96

simon.selberg@wsp.com

Julia Odéhn

+46 10-722 71 74

julia.odehn@wsp.com

DOKUMENTINFORMATION

Naturvärdesinventering av delar av Skedemosse 1:1, Borgholms kommun, Kalmar län.

Följande personer har medverkat:

Julia Odéhn – Förstudie, inventering, bedömningar, rapportering.

Simon Selberg – Inventering, granskning och bedömningar.

Göran Holm – Kvalitetsgranskning.

Datum för slutversion: 2022-09-13

Omslagsbild: Utdikad mosse i inventeringsområdet

Samtliga foton i rapporten är tagna av Simon Selberg och Julia Odéhn, WSP, om inte annat anges.

UPPDRAGSNAMN
PV Skedemosse

UPPDRAGSNUMMER
10341418

FÖRFATTARE
Julia Odéhn

DATUM
2022-09-13

Granskad av
Göran Holm

INNEHÅLL

1	INLEDNING	5
2	METODIK	6
2.1	NATURVÄRDESKLASSER	7
2.2	NATURVÅRDSARTER	8
2.2.1	Rödlistan	8
2.2.2	Fridlysning	8
2.2.3	Signalarter och typiska arter	8
3	OMRÅDESBESKRIVNING	9
4	FÖRUTSÄTTNINGAR	10
4.1	SKYDDADE OMRÅDEN	10
4.2	REGISTRERADE NATURVÅRDEN	11
4.3	TIDIGARE FYND AV NATURVÅRDSARTER	11
5	RESULTAT	15
5.1	NATURVÄRDESOBJEKT	15
5.2	FYND AV NATURVÅRDSARTER	20
5.3	BIOTOPSKYDDADE OBJEKT	21
6	SAMMANFATTNING OCH SAMLAD BEDÖMNING	22
7	REFERENSER	24

Bilaga 1
Rapporter Artportalen

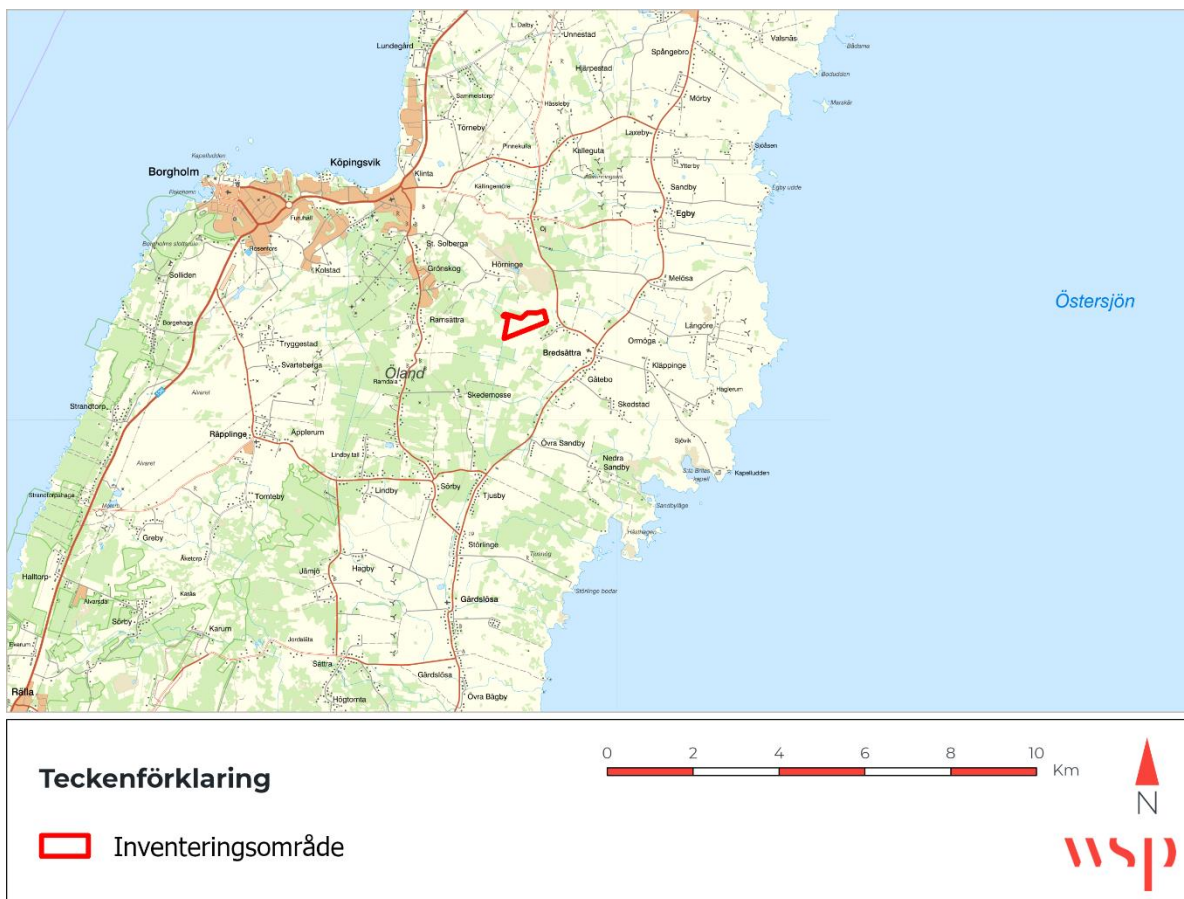
1 INLEDNING

WSP Sverige AB har på uppdrag av European Energy Sverige AB utfört en naturvärdesinventering av delar av Skedemosse 1:1. Inventeringsområdet omfattar cirka 80 hektar.

En fältinventering genomfördes den 2 och 3 augusti 2022 av Simon Selberg och Julia Odéhn. Rapporten har granskats av Göran Holm.

Syftet med en naturvärdesinventering är att identifiera och avgränsa de geografiska områden i landskapet som är av betydelse för biologisk mångfald samt att dokumentera och bedöma vilka naturvärden dessa områden har. Identifierade områden och sammanställning av befintlig information redovisas i rapporten.

Denna rapport innehåller bedömningar och rekommendationer ur naturmiljöhänseende. Det är viktigt att poängtera att naturvärdesbedömningen inte är ett ställningstagande av inventeringsområdets lämplighet för en exploatering.



Figur 1. Översikt av lokalisering för inventeringsområdet.

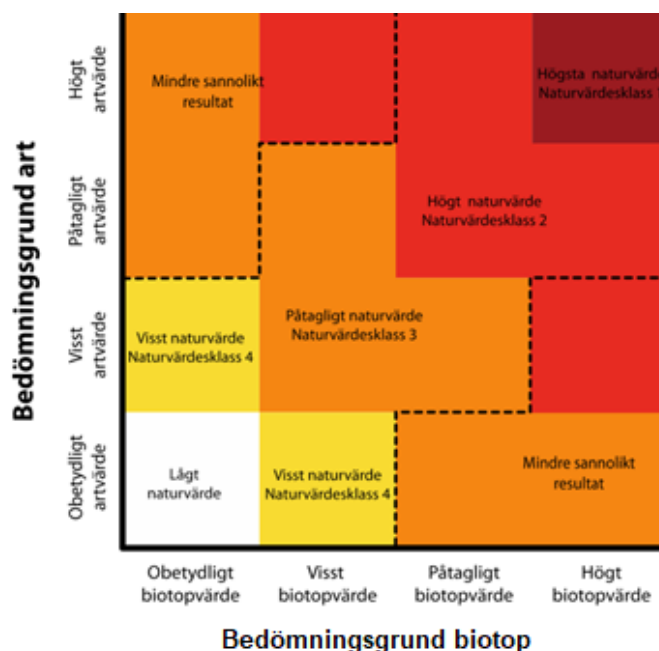
2 METODIK

Inventeringen har utgått från metoden beskriven i SIS standard (SIS 199000:2014a och b) och har utförts med följande tillägg: 4.5.2 Naturvärdesklass 4, 4.5.3 Generellt biotopskydd och 4.5.5 Detaljerad redovisning av artförekomst samt detaljeringsgrad detalj. Inventeringen omfattar en allmän inventering av bakgrundsinformation, ett fältbesök och en systematisk bedömning av naturvärden.

I den allmänna inventeringen av bakgrundsinformation ingår inventering av befintliga data som beskriver området, bakgrundsmaterial ifrån berörda myndigheter, och informationssök i öppna databaser. Aktuellt område inventeras i fält med avseende på förekommande naturtyper och markanvändning.

Naturvärdesbedömning innebär att ett geografiskt områdes betydelse för biologisk mångfald bedöms med hjälp av bedömningsgrunderna art och biotop. Bedömningsgrunden biotop bedöms på två aspekter: biotopkvalitet och sällsynthet/hot. Biotopkvalitet inkluderar egenskaper i naturen som strukturer, åldersfördelning, avdöende, topografi, bördighet, kulturopåverkan, m.m. Sällsynta och hotade biotoper är biotoper som är mindre vanliga nationellt, eller inom ett annat visst geografiskt område. Bedömningsgrunden art bedöms på två aspekter: naturvårdsarter och artrikedom. Naturvårdsarter beskrivs i del 2.2. Artrikedom omfattar artantal eller artdiversitet och används främst där naturvårdsarter saknas. Dessa bedömningsgrunder kombineras sedan till en naturvärdesklass, se figur 2 och del 2.1.

Naturvärdesbedömning avser den biologiska mångfaldens nuvarande tillstånd, framtida förändring i biologisk mångfald beaktas inte. Bedömningsgrunderna är inte kvantitativa utan ska sättas i relation till vad som kan förväntas i den aktuella biotopen och regionen.



Figur 2. Naturvärdesbedömning vid NVI. Utfall för bedömningsgrund art respektive bedömningsgrund biotop leder till en viss naturvärdesklass. Figuren är från SIS Standard Genomförande, naturvärdesbedömning och redovisning.

2.1 NATURVÄRDESKLASSER

Inom området förekommande naturtyper klassas på en gemensam skala utifrån naturvärde. Ett naturvärdesobjekts betydelse för biologisk mångfald, det vill säga graden av naturvärde bedöms enligt en fastställd skala i olika naturvärdesklasser, där klasserna är:

HÖGSTA NATURVÄRDE – (NATURVÄRDESKLASS 1) STÖRST POSITIV BETYDELSE FÖR BIOLOGISK MÅNGFALD.

Varje enskilt område med denna naturvärdesklass bedöms vara av särskild betydelse för att upprätthålla biologisk mångfald på nationell eller global nivå.

HÖGT NATURVÄRDE – (NATURVÄRDESKLASS 2) STOR POSITIV BETYDELSE FÖR BIOLOGISK MÅNGFALD.

Varje enskilt område med denna naturvärdesklass bedöms vara av särskild betydelse för att upprätthålla biologisk mångfald på regional eller nationell nivå.

Naturvärdesklass 2 motsvarar ungefär Skogsstyrelsens nyckelbiotoper, lövskogsinventeringens klass 1 och 2, ängs- och betesmarksinventeringens klass aktivt objekt, ängs- och hagmarksinventeringens klass 1–3, ädellövskogsinventeringen klass 1 och 2, skyddsvärda träd enligt åtgärdsprogrammet, våtmarksinventeringens klass 1 och 2, rikkärrsinventeringens klass 1–3, limniska nyckelbiotoper, skogsbrukets klass *urvatten*, värdekärnor i naturreservat samt fullgoda Natura 2000-naturtyper. Detta förutsatt att de inte uppfyller högsta naturvärde.

PÅTAGLIGT NATURVÄRDE – (NATURVÄRDESKLASS 3) PÅTAGLIG POSITIV BETYDELSE FÖR BIOLOGISK MÅNGFALD.

Varje enskilt område av en viss naturtyp med denna naturvärdesklass behöver inte vara av särskild betydelse för att upprätthålla biologisk mångfald på regional, nationell eller global nivå, men det bedöms vara av särskild betydelse att den totala arealen av dessa områden bibehålls eller blir större samt att deras ekologiska kvalitet upprätthålls eller förbättras.

Naturvärdesklass 3 motsvarar ungefär ängs- och betesmarksinventeringens klass *restaurerbar ängs- och betesmark*, Skogsstyrelsens *objekt med naturvärde*, lövskogsinventeringens klass 3, ädellövskogsinventeringens klass 3, våtmarksinventeringens klass 3 och 4 samt skogsbrukets klass *naturvatten*.

VISST NATURVÄRDE – (NATURVÄRDESKLASS 4) VISS POSITIV BETYDELSE FÖR BIOLOGISK MÅNGFALD.

Varje enskilt område av en viss naturtyp med denna naturvärdesklass behöver inte vara av betydelse för att upprätthålla biologisk mångfald på regional, nationell eller global nivå, men det är av betydelse att den totala arealen av dessa områden bibehålls eller blir större samt att deras ekologiska kvalitet upprätthålls eller förbättras.

Naturvärdesklass 4 motsvarar inte någon klass i de större nationella inventeringar som gjorts.

Naturvärdesklass 4 motsvarar ungefär områden som omfattas av generellt biotopskydd men som inte uppfyller kriterier för högre naturvärdesklass.

Naturvärdesklass 4 är användbar för områden som tydligt påverkats av mänsklig aktivitet men där det trots allt finns biotopkvaliteter eller arter av viss positiv betydelse för biologisk mångfald, till exempel äldre produktionsskog med flerskiktat trädbestånd men där andra värdestrukturer och värdeelement saknas.

2.2 NATURVÅRDSARTER

Naturvårdsart är ett samlingsbegrepp för skyddade arter, fridlysta arter, rödlistade arter, typiska arter, ansvarsarter och signalarter. Förekomst av en eller flera naturvårdsarter kan indikera att ett område har högt naturvärde eller så kan förekomsten av en naturvårdsart i sig indikera en särskild betydelse för biologisk mångfald. Begreppet naturvårdsarter har lanserats av ArtDatabanken som ett verktyg vid naturvärdesbedömning och vid revidering av rödlistan kommer listor på användbara naturvårdsarter tas fram för olika biotoper.

2.2.1 Rödlistan

Den svenska Rödlistan innehåller en bedömning av olika arters risk att dö ut i Sverige. De arter som uppfyller kriterierna för någon av kategorierna Nationellt utdöd (RE), Akut hotad (CR), Starkt hotad (EN), Sårbar (VU), Nära hotad (NT) eller Kunskapsbrist (DD) benämns rödlistade. De arter som kategoriseras som CR, EN eller VU benämns hotade. Kategorin kunskapsbrist omfattar arter där kunskapen är så bristfällig att de inte kan placeras i någon kategori, men där tillgängliga data ändå tyder på att de borde vara rödlistade. Arter som ej är rödlistade finns i kategorin Livskraftig (LC). Rödlistan baseras på internationellt vedertagna kriterier från Internationella Naturvårdsunionen (IUCN).

2.2.2 Fridlysning

Fridlysning innebär att det är förbjudet att plocka, fånga, döda, eller på annat sätt samla in eller skada vissa växter och djur. Cirka 585 av de cirka 50 000 kända växt- och djurarterna i Sverige är fridlysta i hela landet. Alla orkidéer, groddjur, kräldjur, fladdermöss och vilda fåglar är fridlysta. Ytterligare 43 växt- och djurarter är fridlysta i vissa län. De regler som anger vilka arter som är fridlysta finns i artskyddsförordningen (2007:845). Samtliga växt- och djurarter som är fridlysta i hela landet eller i ett län finns förtecknade i Artskyddsförordningens bilaga 1 och 2 på Naturvårdsverkets webbplats.

2.2.3 Signalarter och typiska arter

Signalarter är arter vars förekomst ofta indikerar höga naturvärden och goda förutsättningar för en hög biologisk mångfald. Signalarter som används för naturvärdesbedömning i den här rapporten är de utpekade av Skogsstyrelsen och Jordbruksverket, och beaktas enbart om de förekommer i den biotop de är signalart inom. Typiska arter är indikatorarter vars förekomst indikerar gynnsamt tillstånd för en viss Natura 2000-naturtyp. Typiska arter beaktas enbart om en Natura 2000-naturtyp föreligger.

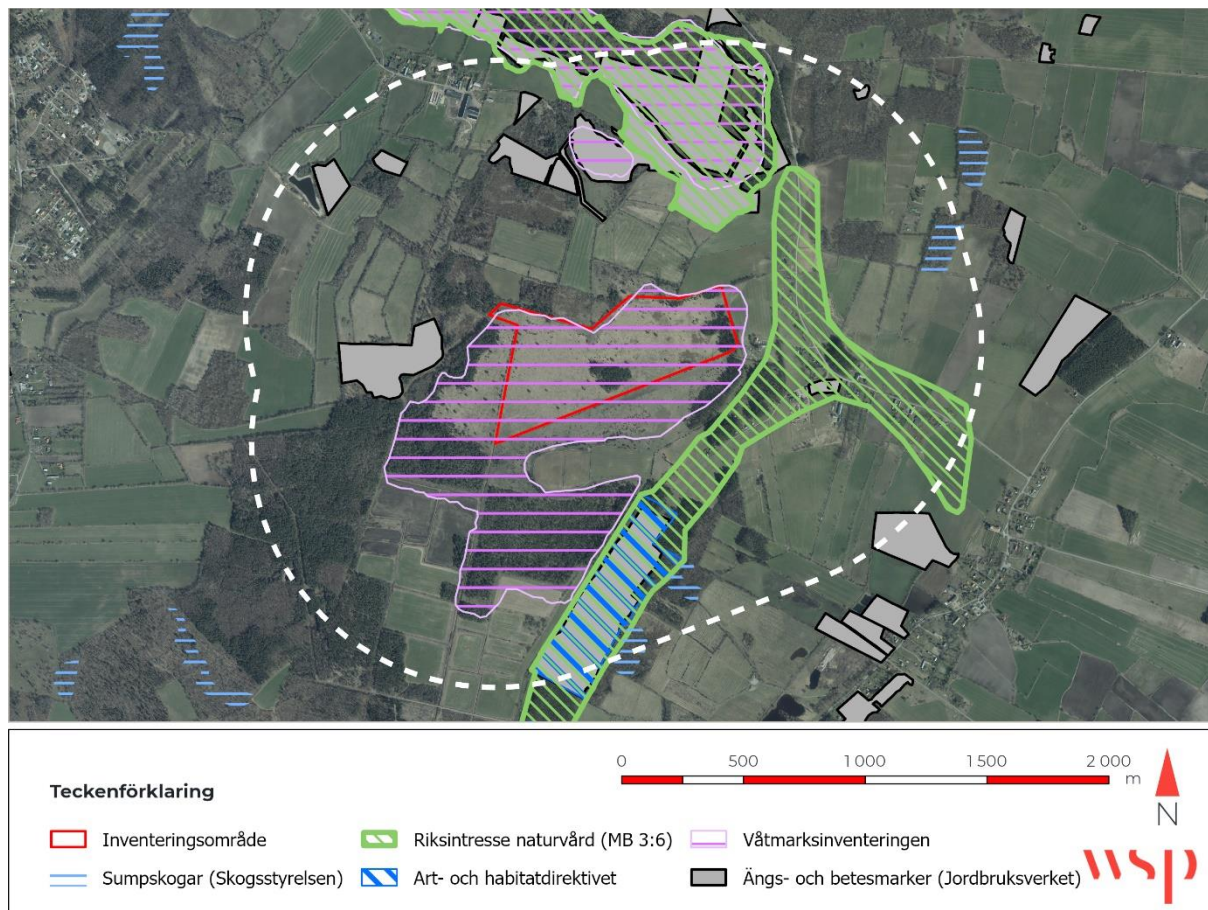
3 OMRÅDESBESKRIVNING

Inventeringsområdet innehar ett öppet landskap med mindre talldungar. Det öppna landskapet utgörs av en utdikad mosse. Området ligger i de norra delarna av mittlandsskogen och omges av ett landskap med jordbruk och skogsmark.



Figur 3. Karta över inventeringsområdet.

4 FÖRUTSÄTTNINGAR



Figur 4. Skyddade och utpekade områden kring inventeringsområdet. Den vita streckade linjen utgör förstudiens avgränsning.

4.1 SKYDDADE OMRÅDEN

Inga skyddade områden finns inom inventeringsområdet. Riksintresse för naturvård, *Ancyllusvallen*, ligger inom förstudiens avgränsning, ca 120 m öster om inventeringsområdet. Riksintresset är långsmalt och sträcker sig i nord-sydlig riktning samt även en bit mot öster. Riksintresset är 112 hektar stort och utgörs av en strandvall med öppna delar av sandstäpp.

Riksintresse för naturvård, *Hörninge mosse*, är beläget cirka 230 m norr om inventeringsområdet. Mossen är en av Ölands större och innehåller en blandning av olika typer av våtmarksvegetation som agbestånd, högstarr- och högörtvegetation, fuktiga gräsmarker med bete. Här växer ett 20-tal med olika orkidéarter. Här finns även arter som långbensgroda samt häckande ängshök enligt områdesbeskrivningen för riksintresset.

Natura 2000-området, *Skedeås*, är utpekade enligt Art- och habitatdirektivet och ligger inom riksintresset *Ancyllusvallen*. Skedeås utgörs av kalkgräsmarker.

4.2 REGISTRERADE NATURVÄRDEN

Inventeringsområdet och landmassan söder om är utpekad i den nationella våtmarksinventeringen. Ytan har klassats med *Låga naturvärden*.

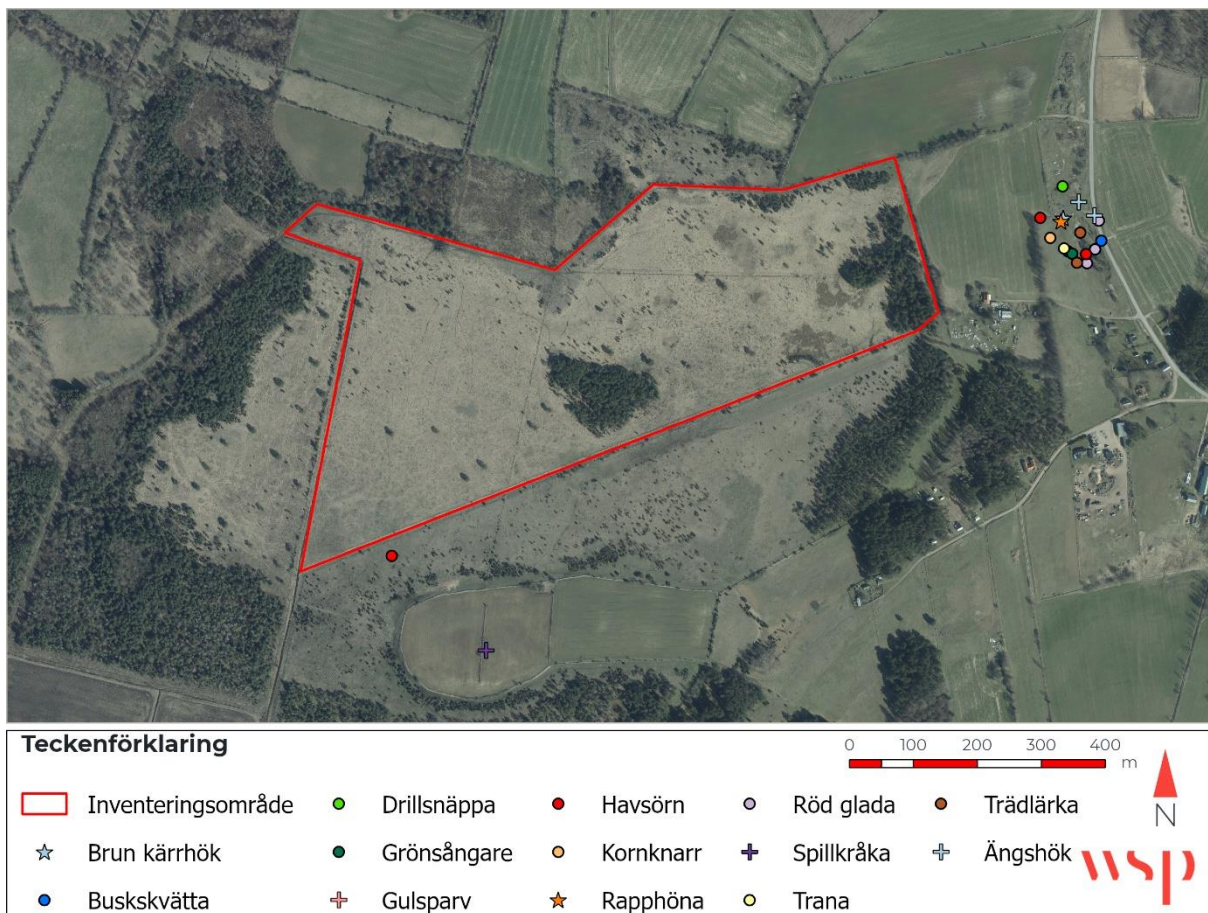
Tre sumpskogar utpekade av Skogsstyrelsen finns inom avgränsningen för förstudien. De ligger alla på östra sidan av *Ancyllusvallen* samt utgörs av kärrskog med löv.

Cirka 230 m väster om inventeringsområdet finns en yta utpekad i Ängs- och betesmarkinventeringen av Jordbruksverket. Området har registrerats som betad med 0,55 ha kalkgräsmark samt 7 ha annan naturtyp.

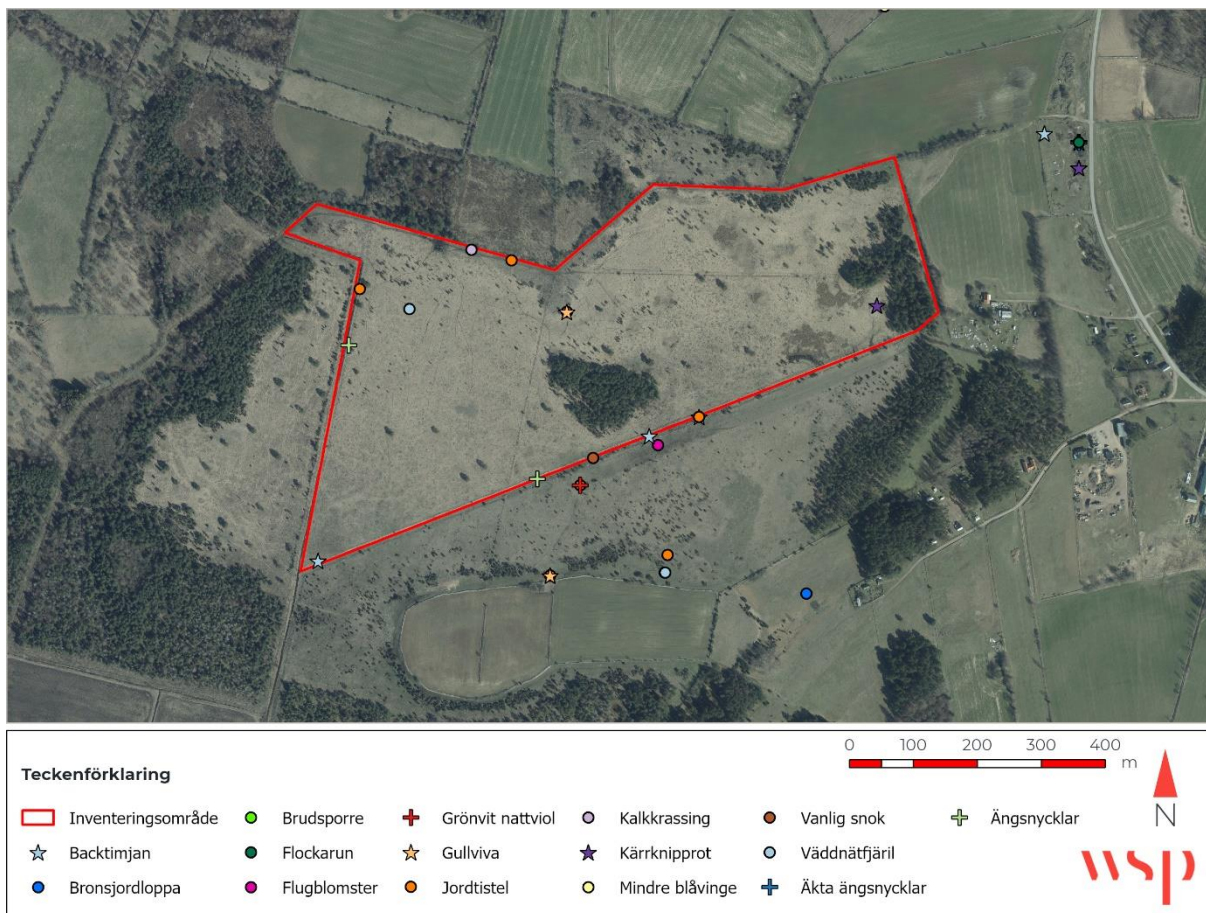
Riksintresset *Hörninge mosse* ingår också i den nationella våtmarksinventeringen samt hyser ytor utpekade i Ängs- och betesmarkinventeringen av Jordbruksverket. I våtmarksinventeringen har området klassats till *Mycket högt naturvärde*.

4.3 TIDIGARE FYND AV NATURVÅRDSARTER

En sökning av naturvårdsarter genomfördes i Artportalen 2022-08-01 för rapporteringsperioden 2000-2022. Sökningen resulterade i fynd av arter som är knutna till andra naturtyper, dessa arter anses inte vara relevanta att redovisa för att kunna bedöma naturvärden inom inventeringsområdet och har därför exkluderats i denna del av rapporten, samtliga rapporterade arter går däremot att finna i bilaga 1. Notera att arterna är rapporterade i lokaler som täcker in ett större område, storleken på området varierar mellan olika rapportlokaler. Resterande naturvårdsarter presenteras i Figur 5 och 6 samt i Tabell 1.



Figur 5. Rapporterade fågelarter från Artportalen.



Figur 6. Rapporterade arter från artportalen (exklusive fåglar).

Tabell 1. Naturvårdsarter inom 200 m från inventeringsområdet. Observera att samtliga fågelarter är fridlysta i Sverige. B1=Arten är upptagen i bilaga 1 i EU:s Fågeldirektiv, F=Fridlyst, S=Signalart, NT=nära hotad, EN=akut hotad. De arter som rapporterats inom inventeringsområdet markeras med en asterisk (*).

Kategori naturvårdsart	Artnamn	Häckningskriterier	Datum
	Fåglar		
B1	Brun kärrhök		2013-05-13
NT	Buskskväta		2013-05-13
NT	Drillsnäppa		2013-05-03
NT	Grönsångare	Spel/sång	2016-06-03
NT	Gulsparv		2019-07-09
NT, B1	Havsörn		2015-08-01
NT, B1	Kornknarr	Spel/sång	2011-07-07
NT	Rapphöna		2005-05-26
B1	Röd glada		2022-05-24
NT, B1	Spillkråka		2021-09-22
B1	Trana		2005-03-29
B1	Trädläarka	Spel/sång	2021-05-13
EN, B1	Ängshök		2015-08-01

	Kärlväxter		
NT	Backtimjan*		2020-07-17
F	Brudsporre		2020-07-17
NT, F	Flockarun		2008-07-07
F, S	Flugblomster		2020-07-17
F	Grönvit nattviol		2020-07-17
F	Gullviva*		2020-07-17
NT	Jordtistel*		2020-07-17
F	Kalkkrassing*		2020-07-17
F	Kärrknipprot*		2014-07-14
F	Äkta ängsnycklar		2008-07-07
F	Ängsnycklar*		2020-07-17
	Övrigt		
NT	Bronsjordloppa		2005-09-01
NT	Mindre blåvinge		2020-06-09
F	Vanlig snok*		2020-07-17
VU, F	Väddnättjäril*		2016-09-14

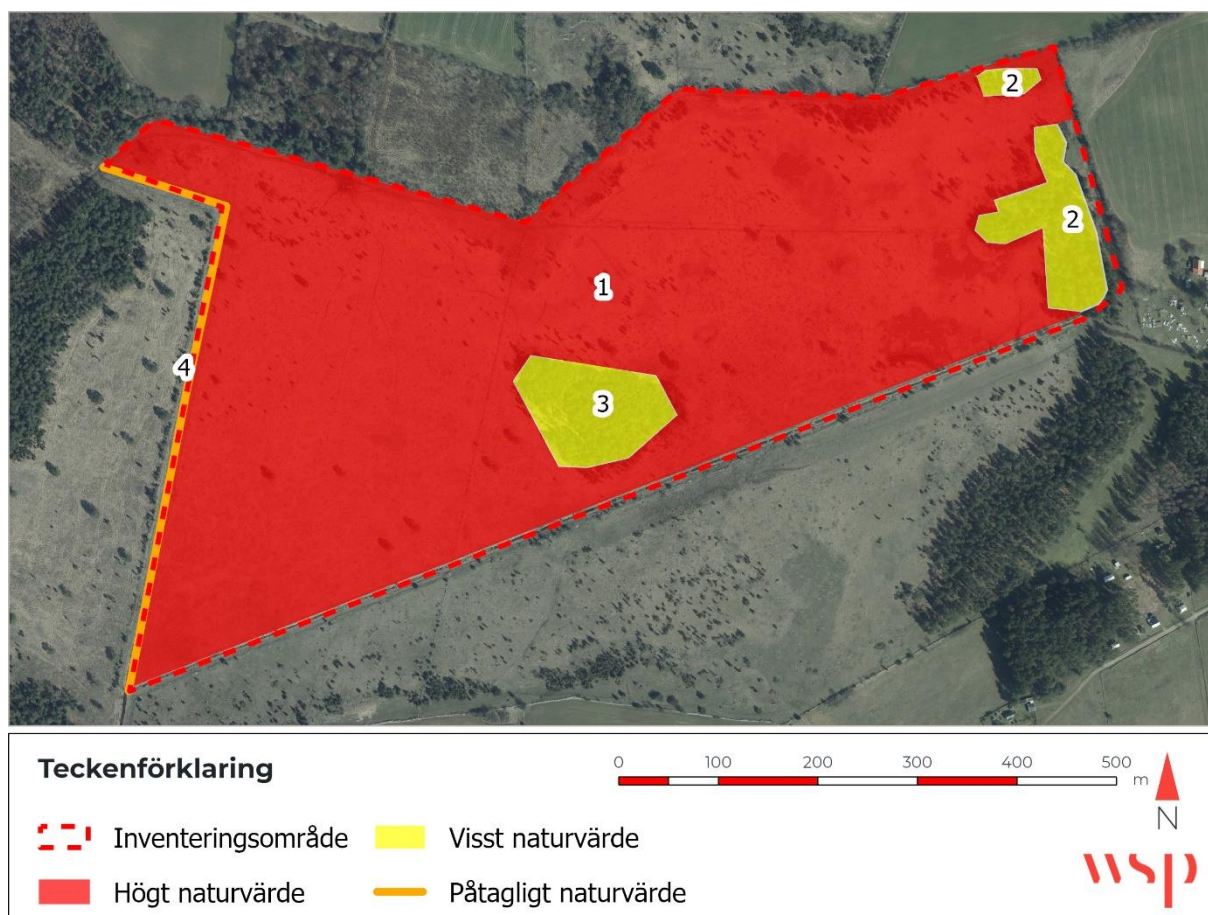
5 RESULTAT

En fältinventering genomfördes den 2 och 3 augusti 2022 av Julia Odéhn och Simon Selberg. Resultatet av naturvärdesinventeringen i fält redovisas nedan. Resultatet är uppdelat i tre delar med följande ordning:

- 5.1 Naturvärdesobjekt (4 objekt)
- 5.2 Fynd av naturvårdsarter (9 fynd)
- 5.3 Biotopskyddade objekt (3 objekt)

5.1 NATURVÄRDESOBJEKT

Totalt identifierades 4 naturvärdesobjekt (se Figur 7). Naturvärdesobjekten beskrivs i detalj nedan.



Figur 7. Naturvärdesobjekt.

Objekt 1: Utdikad mosse, betesmark, 30 ha**Naturvärdesklass 2 - Högt naturvärde**

Beskrivning: Objektet utgörs av betesmark på en utdikad mosse. Direkt söder om objektet utanför inventeringsområdet finns en gräsmark som är torrare samt har högre betestryck. Vid tidpunkten för besöket var marken svagt betad och fuktig. Betesmarken är öppen med fåtal tallar. Bitvis växer tätt med brakved. Centralt i objektet, samt i öster, väster och norr gränsar det mot skog. Fläckvis förekommer agbestånd. Markskiktet utgörs av bredbladigt gräs och andra örter som fackelblomster, liten blåklocka, rödklint, krissla, ängsvädd (värdväxt för väddnätfjärilens larver), jordtistel (NT), vildmorot, vägtistel, kärrtistel, sjöfräken, gulmåra, blodrot (värdväxt för adult väddnätfjäril) och gåsört. Dessa arter förekommer spritt över hela objektet. I den östra delen finns rikligt med stubbar från en tidigare avverkning. Bitvis finns våtare områden med sjöfräken inblandat i vegetationen. En gammal stenmur löper genom objektet. Muren bedöms inte omfattas av det generella biotopskyddet då den är raserad. Kolonier av väddnätsfjärilslarver noterades på tre plantor av ängsvädd. Ängsvädden växer spritt i marken och förekommer måttligt. Naturvårdsarten jordtistel förekommer i hela betesmarken. Spåtistel och backtimjan förekommer enbart på enstaka platser. Likaså växer orkidéer av släktet nattviol samt kärrknipprot enstaka och förekommer på ett fåtal platser. I betesmarkens västra delar sågs ett tiotal födosökande hussvalor. Objektet tilldelas påtagligt artvärde då den hyser rödlistade arter, inklusive hotade arter, samt värdväxter för den hotade arten väddnätfjäril. Objektet tilldelas påtagligt biotopvärde då det förekommer bete och hyser strukturer som variation i fuktighet och mikroklimat med vindskyddande buskar samt brynmiljöer mot skog. Sammantaget tilldelas objektet högt naturvärde – naturvärdesklass 2.

Biotopvärden: Bete (svagt), brynmiljöer och variation mellan öppna och mer buskrika marker, rester av en stenmur, variation i fuktighet

Naturvårdsarter: Väddnätfjäril (VU), jordtistel (NT), hussvala (VU), backtimjan (NT), kärrknipprot (fridlyst), släktet nattviol (NT, fridlyst)



Objekt 2: Skog, tall och en, 1,2 ha**Naturvärdesklass 4 – Visst naturvärde**

Beskrivning: Objektet utgörs av en tät tallskog med en i buskskiktet. Skogen är ung förutom enstaka grövre tallar. På lantmäteriets ortofotot från 1975 syns ingen skog. Då ljusinstrålningen är begränsad är markskiktet sparsamt på örter och utgörs annars av bar mark. I utkanten av skogen hittades enstaka växtplatser för två orkidéarter. Naturvårdsarten gullviva växte också i skogen.

Objektet tilldelas lågt biotopvärde då skogen är relativt ung och saknar kontinuitet och viktiga strukturer som död ved och variation. Det tilldelas vissa artvärden då två orkidéarter hittades i skogens utkant. Sammantaget tilldelas objektet vissa naturvärden – naturvärdesklass 4.

Biotopvärden: Grova tallar (enstaka)

Naturvårdsarter: Gullviva (fridlyst), skogsknipprot (fridlyst), släktet nattviol (NT, fridlyst)



Objekt 3: Skog, tall och en, 1,2 ha**Naturvärdesklass 4 – Visst naturvärde**

Beskrivning: Objektet utgörs av betad ung skog med tall och en, ca 30 - 35 år gamla tallar. Här finns också enstaka grövre tall. Skogen är gles och har måttligt med ljusinsläpp. Den hyser enstaka klen död ved och är måttligt flerskiktad. I artväg hittades en överblommad orkidé i släktet nattviol.

Objektet tilldelas vissa biotopvärden då den trots ung ålder är en betad tallskog på kalkrik mark. Objektet tilldelas lågt artvärde på grund av avsaknad av naturvårdsarter fränsett enstaka orkidé. Sammantaget tilldelas objektet visst naturvärde – naturvärdesklass 4.

Biotopvärden:

Flerskiktad (måttligt), grövre tall (enstaka)

Naturvårdsarter:

Släktet nattviol (NT, fridlyst)



Objekt 4: Dike, 500 m**Naturvärdesklass 3 – Påtagligt naturvärde**

Beskrivning: Ett 4 m brett, 1 m djupt och 500 m långt, fuktigt dike som domineras av vattenmärke, rödklint, kvanne, strandlysing, gåsört. Även liten förekomst av älgört och vattenmynta. Bitvis förekommer stora salixbuskar. Diket bedöms vara fuktigt/vattenförande större delen av året.

Objektet tilldelas påtagligt biotopvärde då vatten som dessa bidrar till variation i landskapet och skapar spridningskorridorer och brynmiljöer för många arter. Objektet tilldelas lågt artvärde då endast triviala arter påträffats. Sammantaget tilldelas objektet naturvärdesklass 3 – påtagligt naturvärde.

Biotopvärden: Vatten

Naturvårdsarter: Inga

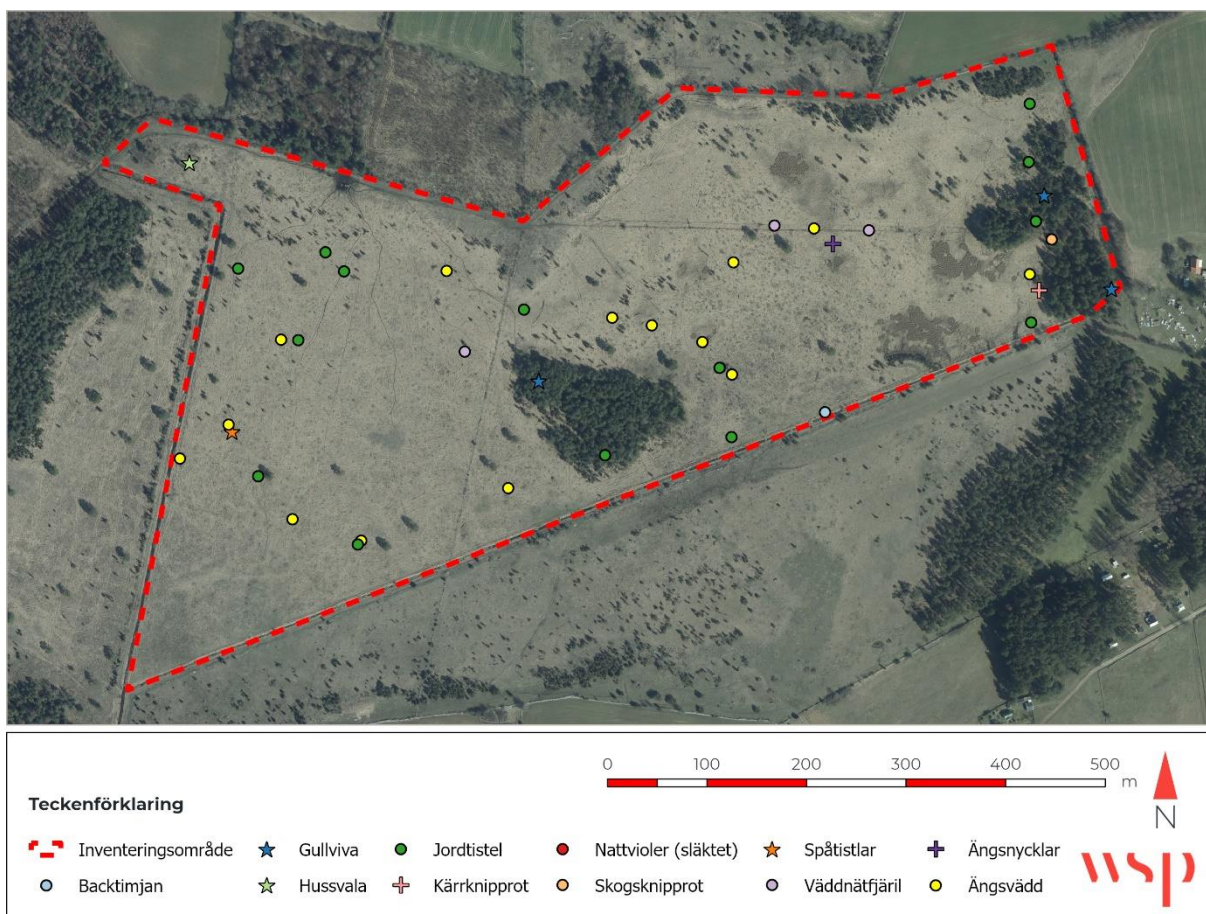


5.2 FYND AV NATURVÅRDSARTER

Fyra rödlistade arter hittades under inventeringen (Figur 8); jordtistel (NT), Väddnätfjäril (VU), Hussvala (VU) samt backtimjan (NT). Jordtistel (NT) finns spridd i betesmarken som utgör naturvärdesobjekt 1. På fastlandet har jordtistel minskat men den har klarat sig bättre på kalkrika platser som Öland. Arten växer på torra – friska kalkrika marker. Arten är lågväxt och hävdgynnad.

Väddnätfjäril (VU) lägger sina ägg på ängsvädd och larverna äter växtens vintergröna blad. Fjärilen lever i friska – fuktiga gräsmarker. I Mellansverige förekommer arten främst i kraftledningsgator, på Öland finns den också på kulturskapade öppna marker. Kolonier av arten noterades på tre platser inom naturvärdesobjekt 1. Backtimjan (NT) noterades på en plats i den södra kanten av inventeringsområdet. Arten växer i torra, lågvuxna marker och är kalk- och betesgynnad.

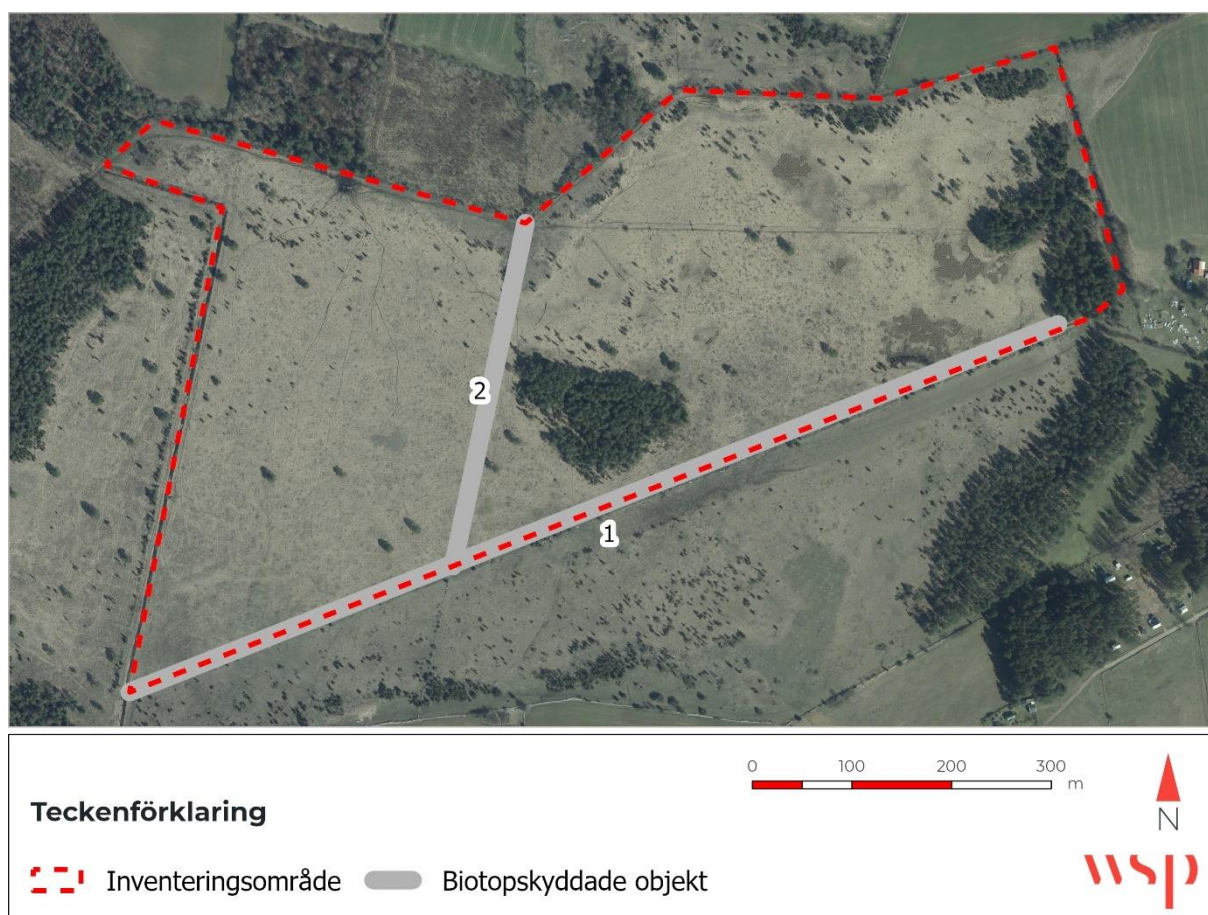
Hussvala (VU) häckar på landsbygden i ladugårdar, uthus och bostadshus. Insektstillgång tros vara en av orsakerna till artens minskning. Ett 10- tal individer sågs under inventeringen i flock. De uppehöll sig i det nordvästra hörnet av naturvärdesobjekt 1. Arten saknar förutsättningar för att häcka i området, men kan nyttja det för födosök. Under inventeringen noterades fyra arter samt ett släkte av fridlysta arter; gullviva (9§), kärrknipprot (8§), skogsknipprot (8§), ängsnycklar (8§) samt nedvissnade individer av släktet nattviol (8§) varav ängsnattviol också är rödlistad som (NT).



Figur 8. Noterade naturvårdsarter under inventeringen.

5.3 BIOTOPSKYDDADE OBJEKT

Under inventering noterades två biotopskyddade objekt, varav ett *småvatten* (1) och en *stenmur* (2), se Figur 9. Objekt 1 är inte utpekad som ett naturvärdesobjekt men är däremot biotopskyddat. Det utgörs av ett öppet dike som är två meter brett och en meter djupt med vattenvegetation och hög fuktighet. Objekt två är en raserad stenmur och utgör en del av biotopstrukturerna i naturvärdesobjekt 1.



Figur 9. Biotopskyddade objekt.

6 SAMMANFATTNING OCH SAMLAD BEDÖMNING

Inventeringsområdet är en utdikad mosse som idag utgör betesmark. Betesmarken bedöms utgöra livsmiljö för väddnätfjäril (VU). Pågående hävd, variation i markfuktighet samt brynmiljöer är biotopkvaliteter som bidrar till naturvärdet. Större delen av inventeringsområdet har bedömts ha *höga naturvärden* samt en mindre del *vissa naturvärden* samt *påtagliga naturvärden*. I dess omgivning finns riksintresse för naturvård, *Ancyllusvallen* och *Hörninge mosse*. Delar av *Ancyllusvallen* är utpekade enligt Art- och habitatdirektivet.

Väddnätfjäril är rödlistad som sårbar, VU, samt fridlyst i hela landet enligt 6 § Artskyddsförordningen. Arten är tidigare rapporterad från söder om inventeringsområdet i en betesmark senast 2016. Under fältinventeringen hittades kolonier av väddnätfjärilslarver på tre plantor av ängsvädd. Ängsvädd som är dess värdväxt noterades spridd i betesmarken som utgör naturvärdesobjekt 1. Fridlysningen innebär att det bland annat är förbjudet att ta bort eller skada ägg, larver och bon av arten. Betesmarken bedöms utgöra livsmiljö för arten.

Jordtistel är rödlistad som nära hotad, NT, den växer spridd i betesmarken som utgörs av naturvärdesobjekt 1. Den är även rapporterad från den betade ytan söder om inventeringsområdet. Arten växer främst i torra till fuktiga marker och missgynnas av upphörd hävd och igenväxning då den är lågväxt och är känslig för skuggning. Arten minskar på fastlandet medan dess förekomst ser förhållandevis stabil ut på Öland och Gotland.

Backtimjan är rödlistad som nära hotad, NT, och hittades på en plats i kanten av betesmarken i naturvärdesobjekt 1. Tidigare rapporter finns också från denna södra kant av inventeringsområdet. Den växer bland annat i torra och lågväxta gräsmarker. Betesmarken i naturvärdesobjekt 1 var vid besöket svagt betad samt fuktig och växtplatser för backtimjan är därför begränsade.

Gullviva är fridlyst enligt 9 § Artskyddsförordningen i hela landet. Det är bland annat förbjudet att gräva upp exemplar med rötterna. Arten är allmänt förekommande och är rapporterad och har en livskraftig förekomst nationellt. Den är rapporterad från naturvärdesobjekt 1 samt i betesmarken söder om inventeringsområdet. Under fältinventeringen noterades arten i naturvärdesobjekt 2 och 3.

Kalkkrassing är fridlyst enligt 7 § Artskyddsförordningen vilket innebär att det bland annat är förbjudet att dra upp med rötterna eller förstöra växter i deras naturliga utbredningsområde. Arten finns rapporterad i inventeringsområdets norra kant, i naturvärdesobjekt 1. Den trivs i soliga och fuktiga miljöer samt är konkurrenssvag. Betesmarken är svagt betad och växtplatser för arten är därför begränsade. Arten noterades inte under fältinventeringen. Arten är inte rödlistad och har sin huvudutbredning på Öland och Gotland. På Öland förekommer den främst på Stora Alvaret.

Hussvala är rödlistad som sårbar, VU. Arten noterades i naturvärdesobjekt 1. Den finns inte tidigare rapporterad från inventeringsområdet. Arten häckar främst i byggnader. Inga potentiella häckningsmiljöer finns inom inventeringsområdet men arten kan utnyttja det för födosök. I övrigt finns inga noteringar av rödlistade eller fågelarter upptagna i bilaga 1 till EU:s Fågeldirektiv, inom inventeringsområdet. Flertalet fågelarter finns rapporterade öster om inventeringsområdet på *Ancyllusvallen* samt i betesmark och åker söder om inventeringsområdet.

Kärrknipprot är fridlyst i hela landet enligt 8 § Artskyddsförordningen. Arten finns rapporterad från inventeringsområdet i utkanten av naturvärdesobjekt 2. På samma plats noterades den under inventeringen. Arten finns även rapporterad cirka 230 m öster om inventeringsområdet, på *Ancyllusvallen*.

Grönvit nattviol är fridlyst enligt 8 § Artskyddsförordningen i hela landet. Den finns tidigare rapporterad i betesmarken söder om inventeringsområdet. Under inventeringen noterades nedvisnade exemplar av släktet nattviol som grönvit nattviol tillhör. Släktet noterades på enstaka platser under inventeringen i naturvärdesobjekt 1, 2 och 3.

Skogsknipprot är fridlyst enligt 8 § Artskyddsförordningen i hela landet. Under inventeringen noterades den i utkanten av naturvärdesobjekt 2. Den finns inte tidigare rapporterad från inventeringsområdet.

Ängsnycklar är fridlyst enligt 8 § Artskyddsförordningen i hela landet. Arten är tidigare rapporterad från inventeringsområdet södra samt västra gräns. Under inventeringen hittades arten på en plats inom inventeringsområdet i naturvärdesobjekt 1. Öland är ett landskap med rik orkidéförekomst.

Orkidéarterna som hittats inom inventeringsområde finns på enstaka platser och deras förekomster bedöms som sparsamma.

Två biotopskyddade objekt noterades under inventeringen, ett *småvatten* samt en raserad *stenmur*.

7 REFERENSER

Webbsidor

ArtPortalen: www.artportalen.se

Jordbruksverkets inventering av ängs- och betesmarker: <http://www.sjv.se/tuva>

Länsstyrelsens geodatakatalog: <https://ext-geodatakatalog.lansstyrelsen.se/GeodataKatalogen/>

Miljödataportalen: <http://mdp.vic-metria.nu/miljodataportalen/>

Skogsstyrelsen: <http://www.skogsstyrelsen.se>

Skogens Pärlor: <https://kartor.skogsstyrelsen.se/kartor/>

Trädportalen: <http://www.tradportalen.se/>

Kartmaterial: Länsvisa geodata ©Länsstyrelsen.

Litteratur

Artdatabanken, 2015. Rödlistade arter i Sverige 2015. Artdatabanken SLU, Uppsala

SIS, 2014: Naturvärdesinventering avseende biologisk mångfald (NVI) - Genomförande, naturvärdesbedömning och redovisning. SVENSK STANDARD SS 199000:2014.

SIS, 2014: Naturvärdesinventering avseende biologisk mångfald (NVI) - Komplement till SS 199000. Teknisk Rapport. SIS-TR 199001:2014.

Skogsstyrelsen, 2014. Handbok för inventering av nyckelbiotoper. Skogsstyrelsen, Jönköping.



UPPDRAGSNAMN
PV Skedemosse

UPPDRAGSNUMMER
10341418

FÖRFATTARE
Julia Odéhn

DATUM
2022-09-13

VI ÄR WSP

WSP är en av världens ledande rådgivare och konsultbolag inom samhällsutveckling. Med cirka 50 000 medarbetare i över 40 länder samlar vi experter inom analys och teknik, för att framtidssäkra världen.

Tillsammans med våra kunder tar vi fram innovativa lösningar för en mänsklig, trygg och välfungerande morgondag. Så tar vi ansvar för framtiden.

wsp.com

WSP Sverige AB

121 88 Stockholm-Globen
Besök: Arenavägen 7

T: +46 10 7225000
Org nr: 556057-4880
Styrelsens säte: Stockholm
wsp.com

